



MONITORAMENTO DO FRIO

As unidades de frio (UF) acumuladas de 01/04/2015 a 31/08/2015 foram inferiores a média histórica e aos últimos três anos em todos os locais monitorados, a exceção de São Joaquim que acumulou UF acima da média histórica, bem como em comparação ao ano de 2012 (Tabelas 1 e 2). Em todos os locais o acúmulo de UF no período entre 01 de abril e 31 de Agosto de 2015 foi menor do que no ano com maior acúmulo de UF da série histórica. No mês de agosto de 2015 houve um baixo acúmulo de UF, sendo que em alguns locais foram . A média das temperaturas máximas e mínimas em agosto de 2015 foram superiores a média histórica (Figura 1).

No ano de 2015, até 31 de agosto, a ocorrência de horas de frio (HF) $\leq 7,2^{\circ}\text{C}$ foi inferior à média histórica e a dos últimos três anos para todos os locais monitorados, sendo que no mês de agosto ocorreu um dos mais baixos acúmulos de HF da serie histórica (Tabelas 3 e 4). Isto pode ser atribuído a média das temperaturas mínimas que foram superiores a média histórica (Figura 1).

Estas condições observadas até final de agosto promoveram uma antecipação da brotação nos cortes de poda, sendo que na macieira 'Fuji' algumas gemas, prioritariamente as de esporões, também anteciparam sua brotação, podendo não haver uma perfeita coincidência de floração entre 'Fuji' e 'Gala'. Outro fato que já esta sendo observado, é a ocorrência da brotação de folhas anteriormente ao processo de floração, o que provavelmente reduzirá a frutificação efetiva, já sendo observado na macieira 'Condessa'.

Tabela 1 – Unidades de Frio Modelo Carolina do Norte Modificado acumuladas de 1 de abril a 31 de agosto de 2015. Caçador, SC, 2015.

LOCALIDADE	2015	2014	2013	2012	MELHOR ANO	MÉDIA
SÃO JOAQUIM	1.933	1.933	1.978	1.830	2.217	1.839
VACARIA	1.037	1.369	1.366	1.179	1.652	1.240
FRAIBURGO	638	678	-	1.016	1.286	660
CAÇADOR	746	884	940	952	1.444	943
VIDEIRA	343	473	597	596	1.037	551
CAMPOS NOVOS	763	897	921	866	1.377	849
LAGES	1.019	1.226	1.167	1.116	1.981	1.139
BOM RETIRO	870	867	-	-	-	883
MAJOR VIEIRA	756	823	828	894	1.115	851
URUSSANGA	0	24	258	225	649	91
BOM JESUS –RS	1.062	1.393	-	-	-	1.237



INFORME TÉCNICO

Epagri/Estação Experimental de Caçador

Governo do Estado de Santa Catarina
 Secretaria do Estado da Agricultura e Desenvolvimento Rural
 Empresa de Pesquisa Agropecuária e Extensão Rural de Santa Catarina
 Estação Experimental de Caçador

Nº: 005/15

Agosto de 2015

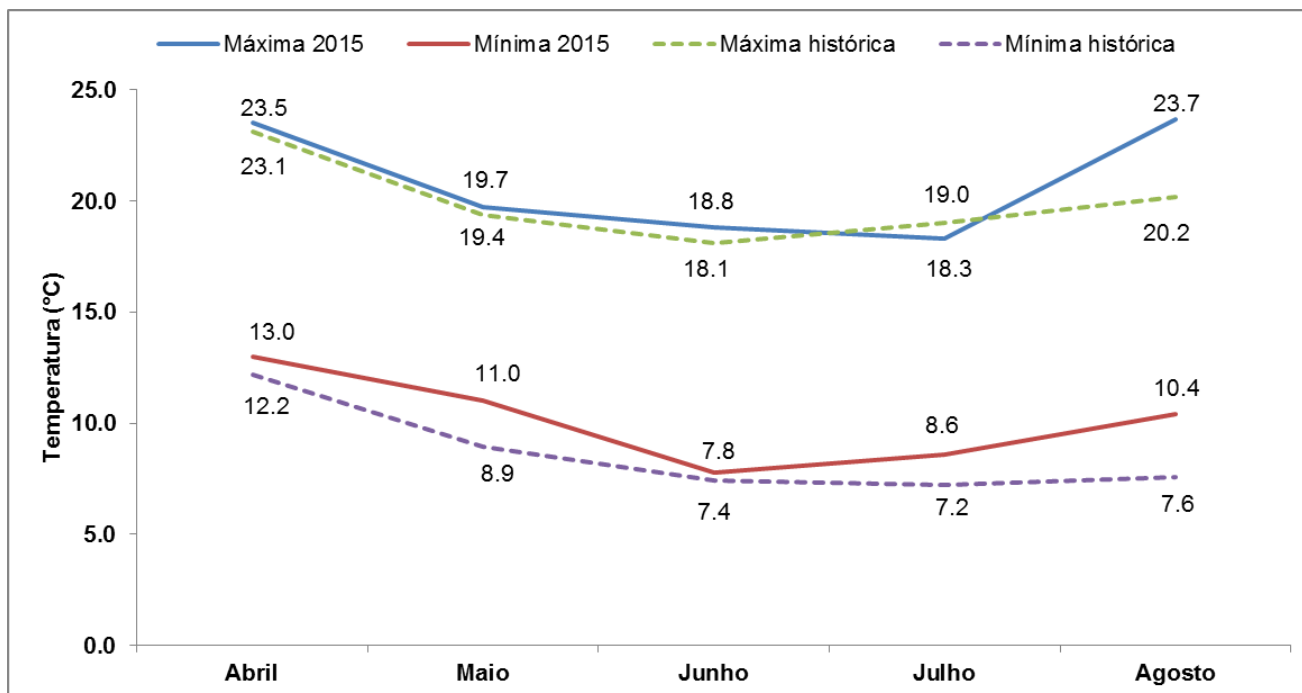


FIGURA 1 – Médias das temperaturas mínimas e máximas, em Caçador, SC. Caçador, SC, 2015.

TABELA 2 – Unidades de Frio mensais estimadas pelo Modelo Carolina do Norte Modificado. Caçador, SC, 2015.

LOCALIDADE	MAIO	JUNHO	JULHO	AGOSTO
SÃO JOAQUIM	755	450	506	222
VACARIA	338	353	378	-32
FRIBURGO	181	239	245	-27
CAÇADOR	162	288	275	21
VIDEIRA	70	248	142	-117
CAMPOS NOVOS	215	280	289	-21
LAGES	274	395	335	15
BOM RETIRO	228	248	370	24
MAJOR VIEIRA	184	292	248	296
URUSSANGA	0	65	0	0



INFORME TÉCNICO

Epagri/Estação Experimental de Caçador

Governo do Estado de Santa Catarina
Secretaria do Estado da Agricultura e Desenvolvimento Rural
Empresa de Pesquisa Agropecuária e Extensão Rural de Santa Catarina
Estação Experimental de Caçador

Nº: 005/15

Agosto de 2015

Tabela 3 – Horas de Frio $\leq 7,2^{\circ}\text{C}$ acumuladas de 1 de abril a 31 agosto 2015. Caçador, SC. 2015.

LOCALIDADE	2015	2014	2013	2012	MELHOR ANO	MÉDIA
SÃO JOAQUIM	505	544	871	624	1.043	743
VACARIA	257	476	774	670	923	466
FRAIBURGO	202	362	-	365	726	286
CAÇADOR	189	271	544	380	893	482
VIDEIRA	117	203	475	232	695	458
CAMPOS NOVOS	147	274				387
LAGES	246	345				-
BOM RETIRO	220	279				249
MAJOR VIEIRA	147	236				302
URUSSANGA	27	9				204

Tabela 4 – Horas de Frio $\leq 7,2^{\circ}\text{C}$ mensais. Caçador, SC. 2015.

LOCALIDADE	MAIO	JUNHO	JULHO	AGOSTO
SÃO JOAQUIM	97	215	145	48
VACARIA	43	123	72	19
FRIBURGO	37	68	77	20
CAÇADOR	11	95	71	12
VIDEIRA	3	71	40	3
CAMPOS NOVOS	18	75	51	3
LAGES	18	149	64	15
BOM RETIRO	41	100	59	20
MAJOR VIEIRA	16	56	53	22
URUSSANGA	0	27	0	0

Maiores Informações:

José Luiz Petri – petri@epagri.sc.gov.br

Marcelo Couto – marcelocouto@epagri.sc.gov.br

André A. Sezerino – andresezerino@epagri.sc.gov.br